

Муниципальное дошкольное образовательное учреждение
«Детский сад 42» Энгельсского муниципального района Саратовской области
413100, Саратовская область, г. Энгельс, ул. Телеграфная, д. 30
тел./факс (8453) 56-88-97, e-mail: raduga42.engels@vmail.ru <http://www.ds42.saredu.ru>

Исх. 124 от 14.03.2023г.

Принято
на педагогическом совете
Протокол № 3
От 02 марта 2023 г

Утверждаю
Заведующий МДОУ
«Детский сад № 42»
Н.А.Кортунова
Приказ № 17 от 02 марта 2023г.



Рассмотрено
на общем собрании
работников учреждения
Протокол № 2
От 09 марта 2023

ОТЧЕТ
ПО САМООБСЛЕДОВАНИЮ
МДОУ «Детский сад № 42»
ЗА 2022 ГОД

Вх. № 993
17-03-2023г.

СОДЕРЖАНИЕ

| | | |
|-----|--|----|
| | Введение | 1 |
| | Аналитическая часть | 2 |
| 1 | Организационно – правовое обеспечение образовательной деятельности | 2 |
| 2 | Структура управления Учреждения | 5 |
| 3 | Оценка образовательной деятельности | 10 |
| 3.1 | Анализ содержания и качества подготовки воспитанников | 11 |
| 4 | Условий образовательной деятельности и качество обеспечивающих процессов | 13 |
| 4.1 | Психолого-педагогические условия | 14 |
| 4.2 | Оценка учебно-методического и библиотечно- информационного обеспечения | 15 |
| 4.3 | Кадровое обеспечение | 16 |
| 4.4 | Качество методической работы | 17 |
| 4.5 | Сохранение и укрепление здоровья детей | 18 |
| 4.6 | Организация питания | 20 |
| 4.7 | Обеспечение безопасности учреждения. | 23 |
| 5 | Внутренняя система оценки качества образования | 24 |
| 6 | Оценка деятельности ДОУ с родителями воспитанников | 27 |
| | Приложение 1. Показатели деятельности МДОУ «Детский сад № 42» | 30 |

Введение

Настоящий отчет подготовлен по результатам проведения процедуры самообследования муниципального дошкольного образовательного учреждения «Детский сад №42» Энгельсского муниципального района Саратовской области за 2022 год на основании:

- Федерального закона от 29 декабря 2012 г. № 273-ФЗ «Об образовании в Российской Федерации (с изменениями и дополнениями);
- Приказа Министерства образования и науки РФ от 14 июня 2013 г. № 462 «Об утверждении Порядка проведения самообследования образовательной организацией»;
- Приказа Министерства образования и науки РФ от 10.12.2013 г. №1324 «Об утверждении показателей деятельности образовательной организации, подлежащей самообследованию» (зарегистрировано в Минюсте России 28.0.2014 г. №31135);
- Приказа Минобрнауки России от 14.12.2017 года № 1218 «О внесении изменений в Порядок проведения самообследования образовательной организации, утвержденный приказом Министерства образования и науки Российской Федерации от 14.06.2013 г. № 462»; -
- Приказа заведующего МДОУ «Детский сад №42» от 27.01.2022 г. № 10-од «Об утверждении порядка организации проведения самообследования в МДОУ «Детский сад № 42»»;
- Положения «О самообследовании»

Цель проведения самообследования: обеспечение доступности и открытости информации о деятельности ДООУ.

В процессе самообследования производилась оценка деятельности ДООУ по следующим направлениям:

- Организационно- правовое обеспечение образовательной деятельности;
- структура и системы управления дошкольного образовательного учреждения;
- организация образовательной деятельности;
- содержание и качество подготовки воспитанников;
- качество кадрового обеспечения;
- оценка материально-технической базы и развивающей предметно - пространственной среды;
- функционирование внутренней системы оценки качества образования;
- оценка деятельности ДООУ родителями (законными представителями) воспитанников;
- организация питания;
- обеспечение безопасности дошкольного образовательного учреждения. Данные по Учреждению приведены в таблице Показатели деятельности МДОУ «Детский сад №42» (приложение 1).

Результаты самообследования оформлены в виде отчета, рассмотрены Советом родителей, приняты на общем собрании трудового коллектива, утверждены приказом заведующего МДОУ «Детский сад № 42» и размещены на официальном сайте

Аналитическая часть

1. Организационно – правовое обеспечение образовательной деятельности

| | |
|---------------------------------|---|
| Полное наименование учреждения | Муниципальное дошкольное образовательное учреждение «Детский сад № 42» Энгельского муниципального района Саратовской области |
| Адрес местонахождения | 413100, Саратовская область, г. Энгельс, улица Телеграфная д 30 |
| Телефон/факс | Тел.: 8 (8453) 56-88-97 |
| Адрес сайта в сети «Интернет» | http://ds42.saredu.ru |
| Адрес электронной почты | e-mail: мдоу42@mail.ru |
| Учредитель | Учредителем Учреждения является Энгельский муниципальный район. Функции и полномочия Учредителя осуществляет орган администрации Энгельского муниципального района, осуществляющий функции и полномочия в сфере образования - комитет по образованию администрации Энгельского муниципального района. Место нахождения Учреждения: 413100, Саратовская область, г. Энгельс, ул. Коммунистическая, 41. |
| Организационно – правовая форма | Учреждение. |
| Тип Учреждения | автономное |
| Тип образовательного Учреждения | дошкольное образовательное учреждение |
| Заведующий | Кортунова Наталия Алексеевна |
| Краткая историческая справка | Здание, в котором располагается детский сад построено в 1910 году, а как детское учреждение «Ясли им. 1 МАЯ» в ведомстве горздрава функционировало с 1946 года; В ГОРООУ передано в 1982 году как «Ясли – сад №42»; С 2001 года Муниципальное дошкольное образовательное учреждение «Детский сад №42»,. С 2011 года Муниципальное бюджетное дошкольное образовательное учреждение «Детский сад №42» С 2020 года Муниципальное дошкольное образовательное учреждение «Детский сад №42»,. |
| Проектная мощность | 90 детей |
| Фактическая наполняемость | 113 детей |

Основные нормативные документы, на основании которых организация ведет образовательную деятельность:

- Лицензия на осуществление образовательной деятельности серия 64Л01, № 0000973, регистрационный № 3161 от 10.06.2021 года, срок действия - действует;
- Свидетельство о государственной аккредитации № 1302, выдано Министерством образования Саратовской области 27 августа 2002 года, серия АА №022308;
- Свидетельство о государственной регистрации юридического лица, серия 01 №001302, р/н №002042 серия Ю-50 от 23 октября 2001 года выдано ГУ «Учетный центр Саратовской области»;
- Свидетельство о внесении записи в Единый государственный реестр юридических лиц Серия 64 № 00009057 дата регистрации 27.08.2010 г. ОГРН 1026401987974, выданное Межрайонной инспекцией Федеральной налоговой службы России по Саратовской области;
- Свидетельство о постановке на учет российской организации в налоговом органе по месту нахождения: серия 64 № 003119062 от 14 декабря 1995 года, ОГРН 1026401987974, ИНН/КПП 6449019449 /644901001;
- Свидетельство о государственной регистрации права на постоянное (бессрочное) пользование земельным участком серия 64АД № 036779 от 02.08.2013 г.;
- Свидетельство о государственной регистрации права на оперативное управление имуществом от 28.03.2011 г. №64 – АГ №170519;
- Заключение о соответствии объекта защиты обязательным требованиям пожарной безопасности от 14.12.2005 №000127;
- Санитарно-эпидемиологическое заключение № 64.ЭЦ.04.000.М.000210.11.16 от 02.11.2016 года.
- Устав муниципального дошкольного образовательного учреждения «Детский сад № 42» Энгельсского муниципального района Саратовской области, утвержденный приказом комитета по образованию и молодежной политике администрации Энгельсского муниципального района утвержден 05.08.2020 года приказ № 426 -од.

Вывод: Образовательная деятельность в МДОУ «Детский сад №42» осуществляется в соответствии с нормативно - правовыми документами, действующими в сфере образования.

2. Структура управления Учреждения

Управление МДОУ «Детский сад № 42» осуществляется в соответствии с законодательством РФ и Уставом на принципах демократичности, открытости, единоначалия и самоуправления, объективности и полноте используемой информации, приоритета общечеловеческих ценностей.

Непосредственное руководство МДОУ «Детский сад №42» осуществляет заведующий, который назначается на должность и освобождается от должности

Учредителем. Заведующий осуществляет непосредственное руководство и несет ответственность за деятельность учреждения. Управление учреждением осуществляется следующими коллегиальными органами: Общим собранием работников Учреждения, Педагогическим советом, Наблюдательным советом, Советом родителей.

Общее собрание работников трудового коллектива Учреждения является постоянно действующим органом коллегиального управления. Полномочия Общего собрания:

- вносит предложения заведующему Учреждением по улучшению финансово-хозяйственной деятельности Учреждения;
- обсуждает и принимает планы работы Учреждения, решает вопрос о внесении в них необходимых изменений и дополнений;
- предлагает кандидатуры для награждения;
- разрабатывает и принимает локальные нормативные акты, относящиеся к его компетенции, регламентирующие деятельность Учреждения;
- разрабатывает, обсуждает, вносит предложения об изменениях и (или) дополнениях в Устав Учреждения;
- определяет полномочия комиссии по трудовым спорам, избирает ее членов;
- рассматривает и принимает отчет о результатах самообследования Учреждения и другие отчеты, относящиеся к его компетенции;
- рассматривает и принимает программу развития Учреждения, вносит предложения по изменениям в программу Развития;
- организует взаимодействие с Педагогическим советом, Наблюдательным советом, Советом родителей:
- через участие представителей работников Учреждения в заседаниях Педагогического совета, Наблюдательного совета, Совета родителей;
- через представление на ознакомление Педагогическому совету, Наблюдательному совету и Совету родителей материалов, готовящихся к обсуждению и принятию на заседании Общего собрания;
- внесение предложений и дополнений по вопросам, рассматриваемым на заседаниях Педагогического совета, Совета родителей.

Управление педагогической деятельностью осуществляет Педагогический совет Учреждения, который является постоянно действующим органом управления.

Полномочия Педагогического совета:

- реализует государственную политику по вопросам образования;
- ориентирует педагогический коллектив Учреждения на совершенствование образовательного процесса;
- определяет направления образовательной деятельности Учреждения;
- обсуждает вопросы содержания, форм и методов образовательного процесса, планирования педагогической деятельности;
- организует выявление, обобщение, распространение, внедрение передового педагогического опыта среди педагогических работников;
- подводит итоги педагогической деятельности Учреждения за учебный год;

- организует изучение и обсуждение нормативных правовых актов в области общего и дошкольного образования;
- повышает профессиональное мастерство, развивает творческую активность педагогических работников Учреждения;
- решает вопросы по организации образовательного процесса;
- разрабатывает и принимает основную образовательную программу дошкольного образования, в том числе адаптированную, а также, общеразвивающие дополнительные программы, годовой и учебный планы;
- рассматривает вопросы повышения квалификации, переподготовки, аттестации педагогических работников;
- организует изучение, обсуждение и принятие локальных нормативных актов, относящихся к его компетенции в области дошкольного образования;
- рассматривает иные вопросы деятельности дошкольного учреждения, непосредственно связанные с воспитательно-образовательным процессом и не отнесенные к компетенции других коллегиальных органов управления

Совет родителей Учреждения является постоянно действующим коллегиальным органом управления Учреждением, создается с целью учета мнения родителей (законных представителей).

Полномочия Совета родителей:

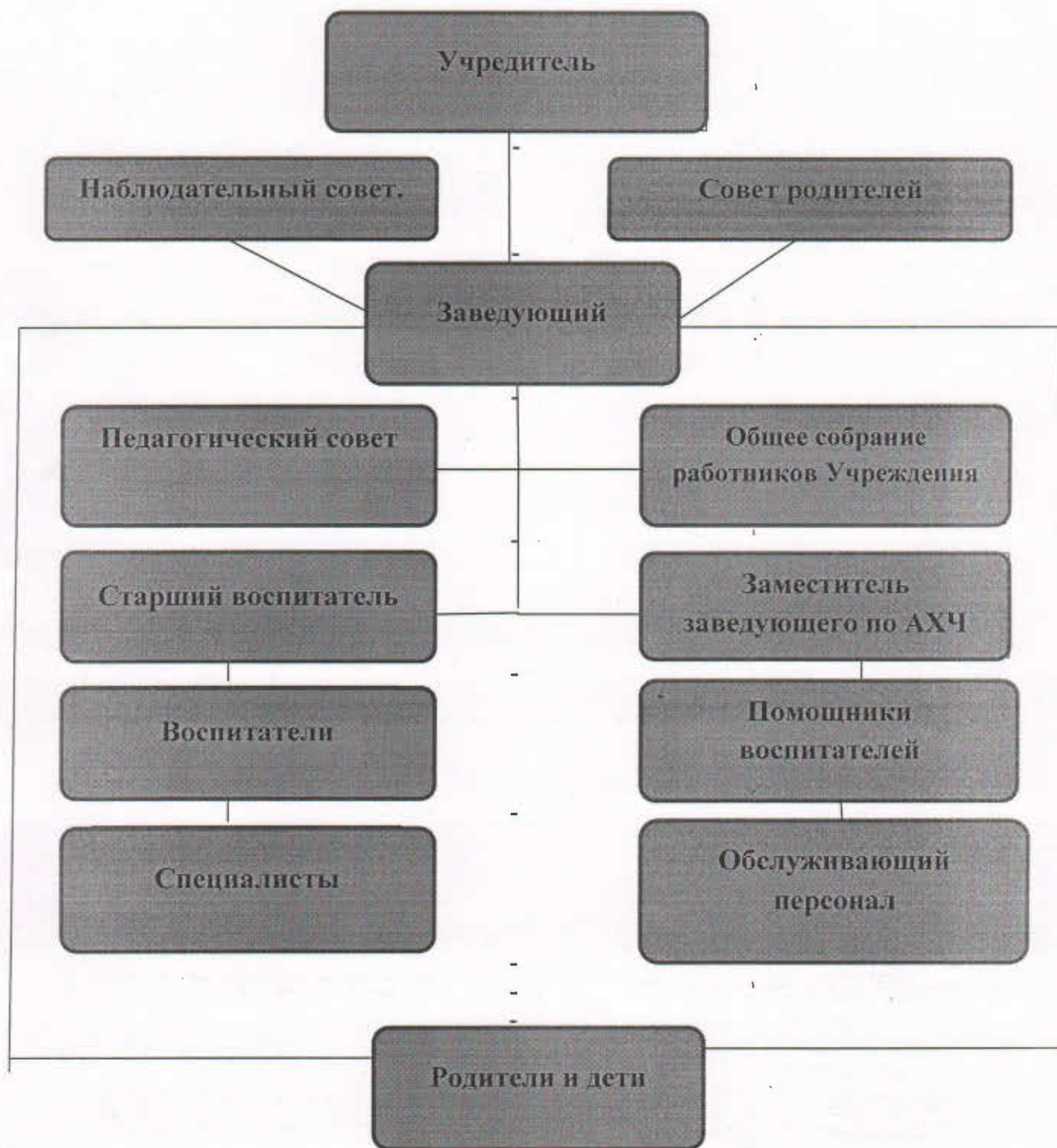
- содействует в реализации уставных задач Учреждения;
- принимает локальные нормативные акты, регулирующие сотрудничество Учреждения и родительской общественности, в том числе регламентирующие правила приема воспитанников, режим занятий воспитанников, порядок и основания перевода и отчисления воспитанников, порядок оформления возникновения, приостановления и прекращения отношений между Учреждением и родителями (законными представителями) воспитанников;
- оказывает помощь в привлечении внебюджетных и спонсорских средств на развитие Учреждения, укрепление материально-технической базы, благоустройство территории;
- рассматривает отчет о результатах самообследования и другие отчеты;
- содействует организации конкурсов, соревнований и других мероприятий;
- оказывает помощь семьям, находящимся в социально-опасном положении;
- обсуждает отчеты председателя;
- определяет приоритетные направления деятельности, рассмотрение и утверждение стратегии деятельности Совета родителей;
- приостанавливает исполнение решений председателя при их несоответствии действующему законодательству или принятым планам деятельности;
- участвует в мониторинге деятельности Учреждения по организации работы с родителями (законными представителями);
- заслушивает отчеты заведующего о создании условий в Учреждении для реализации основной образовательной программы;
- осуществляет защиту прав и интересов воспитанников, прав и интересов родителей (законных представителей);

- способствует организации в Учреждении открытых мероприятий, праздников и досугов для детей и родителей (законных представителей);
- предлагает кандидатуры о поощрении наиболее активных представителей родительской общественности детского сада.

Наблюдательный совет является постоянно действующим органом общественного управления Учреждения.. Наблюдательный совет Учреждения рассматривает:

- предложения учредителя или заведующего Учреждением о внесении изменений в Устав;
- предложения учредителя или заведующего Учреждением о создании и ликвидации филиалов Учреждения, об открытии и о закрытии его представительств;
- предложения учредителя или заведующего Учреждением о реорганизации Учреждения или о его ликвидации;
- предложения учредителя или заведующего Учреждением об изъятии имущества, закрепленного за Учреждением на праве оперативного управления;
- предложения заведующего Учреждением об участии Учреждения в других юридических лицах, в том числе о внесении денежных средств и иного имущества в уставный (складочный) капитал других юридических лиц или передаче такого имущества иным образом другим юридическим лицам, в качестве учредителя или участника;
- проект плана финансово-хозяйственной деятельности Учреждения;
- по представлению заведующего Учреждением отчеты о деятельности Учреждения и об использовании его имущества, об исполнении плана его финансово-хозяйственной деятельности, годовую бухгалтерскую отчетность Учреждения;
- предложения заведующего Учреждением о совершении сделок по распоряжению имуществом, которым в соответствии с частями 2 и 6 статьи 3 Федерального закона от 3 ноября 2006 года № 174-ФЗ «Об автономных учреждениях» Учреждение не вправе распоряжаться самостоятельно;
- предложения заведующего Учреждением о совершении крупных сделок;
- предложения заведующего Учреждением о совершении сделок, в совершении которых имеется заинтересованность;
- предложения заведующего Учреждением о выборе кредитных организаций, в которых Учреждение может открыть банковские счета;
- вопросы проведения аудита годовой бухгалтерской отчетности Учреждения и утверждения аудиторской организации.

Вывод: Структура управления МДОУ «Детский сад №42» является гибкой, открытой, что позволяет успешно осуществлять управленческую деятельность, возможность участия в управлении дошкольным образовательным учреждением всех участников образовательных отношений. Структура управления в целом



3. Оценка образовательной деятельности

| Образовательная деятельность МДОУ «Детский сад №42» | |
|---|---|
| Реализуемый уровень образования | дошкольный |
| Формы обучения | очная |
| Образование (обучение) осуществляется | на русском языке - официальном языке Российской Федерации. |
| МДОУ «Детский сад №42» реализует | образовательные программы дошкольного образования. |
| Нормативные сроки обучения | в возрасте от 1 года 6 месяцев до прекращения образовательных отношений. |
| Режим работы: | <ul style="list-style-type: none"> - пятидневная рабочая неделя; - продолжительность работы Учреждения - 12 часов (с 7.00 до 19.00); - выходные дни - суббота, воскресенье, праздничные дни. |
| Характеристика контингента воспитанников: | в возрасте от 1 года 6 месяцев до прекращения образовательных отношений |
| Численность воспитанников: | 113 человек |
| Общая численность воспитанников в возрасте до 3-х лет: | 20 человек |
| Общая численность воспитанников в возрасте до 7 лет: | 93 человек |
| Количество групп: | <p>функционирует 5 групп, общеразвивающей направленности</p> <p>1 группа – 1 младшая группа, возраст детей 1,6 – 3 года; 1 группа - 2 младшая группа, возраст детей 3 - 4 года; 1 группы – средняя группа, возраст детей 4 - 5 лет; 1 группа - старшая группа, возраст детей 5 - 6 лет; 1 группа - подготовительная к школе группа, возраст детей -- 7 лет;</p> |
| Продолжительность непрерывной образовательной деятельности | <p>группа раннего возраста - не более 10 мин.;</p> <p>младшая группа - не более 15 мин.;</p> <p>средняя группа - не более 20 мин.;</p> <p>старшая группа - не более 25 мин.;</p> <p>подготовительная к школе группа - не более 30 мин.</p> |

3.1 Анализ образовательной деятельности

Целостность педагогического процесса в группах общеразвивающей направленности обеспечивается основной образовательной программой дошкольного образования МДОУ «Детский сад №42» разработанной с учетом:

- Федерального государственного образовательного стандарта дошкольного образования,
- Примерной основной образовательной программы дошкольного образования (одобрена решением федерального учебно – методического объединения по общему образованию протокол от 20 мая 2015 года №2/15),
- Инновационной программы дошкольного образования «От рождения до школы» под редакцией Н.Е. Вераксы, Т.С. Комаровой, Э.М. Дорофеевой, М., «Мозаика-Синтез», 2020 г.
- Программа по гражданско-патриотическому воспитанию «Мы живем в России» Н.Г.Зеленовой, Л.Е.Осиповой.

На начало года были утверждены: годовой учебный план - график, учебный план, циклограмма непрерывной образовательной деятельности, планирование образовательной деятельности педагогами во всех возрастных группах.

3.2 Анализ содержания и качества подготовки воспитанников

Анализ реализации планирования образовательной деятельности педагогов показал выполнение в полном объеме количество часов ,предусмотренных учебным планом на реализацию образовательных областей по направлениям развития дошкольников

С целью обеспечения качества реализации образовательной программы МДОУ «Детский сад №42», изучения качества образования воспитанников проводилась педагогическая диагностика освоения планируемых результатов образовательных программ дошкольного образования. Мониторинг проводится по разработанным диагностическим картам, соответствующим возрастным группам. В мониторинге приняли участие дети в возрасте от 2 до 7 лет.

Результаты освоения Основной образовательной программы дошкольного образования в группах общеразвивающей направленности

| Направления развития | Показатели освоения ООП ДО в % | | | | | Общий уровень освоения |
|----------------------|------------------------------------|-------------------------|------------------|---------------------------------------|---------------------|------------------------|
| | Социально коммуникативное развитие | Познавательное развитие | Речевое развитие | Художественно – эстетическое развитие | Физическое развитие | |
| год | | | | | | |
| 2017 | 70% | 70% | 66% | 70% | 82% | 76% |
| 2018 | 72% | 74% | 74% | 76% | 78% | 77% |
| 2019 | 74% | 74% | 66% | 68% | 72% | 70% |
| 2020 | 78% | 74% | 68% | 76% | 80% | 75% |
| 2021 | 80% | 78% | 68% | 74% | 74% | 79% |
| 2022 | 80% | 65% | 65% | 65% | 65% | 68% |

Вывод: Прослеживаются стабильно средние результаты по всем направления развития. За отчетный год дети показали средний уровень освоения программы (68%). Высокие результаты воспитанники показали по образовательным областям «Социально-коммуникативное». На более низком уровне освоение программы по образовательной области «Познавательное развитие»

Анализ диагностических карт всех возрастных групп по познавательному развитию и оперативный контроль за организацией и проведением педагогами НОД, индивидуальной работы с воспитанниками, совместной деятельности взрослых с детьми и самостоятельной деятельности детей, показал, что педагоги испытывают затруднения в организации образовательной деятельности по познавательному развитию в подразделах программы – познавательно-исследовательской деятельности, ознакомление с социальным миром и миром природы. Не используют в данной области новые технологии обучения и воспитания, используя в своей работе классические методы и приемы. Очень ограниченно используют проекты – как педагогические так и детские. Необходимо организовать методическую работу с воспитателями по данному направлению.

. Всем участникам образовательного процесса даны рекомендации: учитывать результаты мониторинга образовательного процесса и детского развития при планировании задач на следующий учебный год.

**Анализ результатов исследования уровня сформированности
предпосылок к учебной деятельности воспитанников
подготовительной к школе группе
Результаты диагностики:**

| | Готовы | Условно готовы | Условно не готовы | Не готовы |
|------|---------------|-------------------|----------------------|-----------|
| 2018 | 100% - 18чел | - | - | - |
| 2019 | 95% - 21 чел | 5% - 1 чел | - | - |
| 2020 | 88% - 23 чел | 12% - 3 чел | - | - |
| 2021 | 100% - 18чел | - | - | - |
| 2022 | 100% - 19 чел | - | - | - |

Итоговая оценка освоения содержания образовательной программы проводится при выпуске ребенка из детского сада в школу. Планируемые итоговые результаты освоения детьми Основной Общеобразовательной Программы в соответствии с ФГОС ДО являются целевые ориентиры, которые предполагают формирование у детей дошкольного возраста предпосылок к учебной деятельности.

Вывод: Образовательная деятельность в МДОУ «Детский сад №42» осуществляется по образовательным программам дошкольного образования, составленными дошкольным учреждением самостоятельно, в соответствии с требованиями ФГОС ДО и учетом образовательных программ дошкольного образования.

**4. Условия образовательной деятельности
и качества обеспечивающих процессов**

В целях обеспечения доступности качественного образования в детском саду реализуется принципы развивающего обучения и интеграции образовательных областей в соответствии с возрастными возможностями и особенностями воспитанников. В основу организации образовательного процесса определен комплексно-тематический принцип с ведущей игровой деятельностью. В группах созданы условия для познавательной и творческой активности детей.

Необходимым условием успешной реализации основной образовательной программы дошкольного образования по ФГОС ДО является создание образовательной среды, которая:

- гарантирует охрану и укрепление физического и психического здоровья детей;
- обеспечивает эмоциональное благополучие детей;
- способствует профессиональному развитию педагогических работников;
- создает условия для развивающего вариативного дошкольного образования; (интегративное, инклюзивное, консультпункт, лекотеки, группа кратковременного пребывания ит.д.)

- обеспечивает открытость дошкольного образования; (сайт ДОУ, родительские уголки,)
- создает условия для участия родителей (законных представителей) в образовательной деятельности.

Образовательная среда МДОУ воздействует на результаты образовательного процесса, характер межличностных отношений, развитие каждого дошкольника.

Образовательная среда — это комплекс условий, которые обеспечивают развитие детей в дошкольном учреждении.

Развивающая образовательная среда МДОУ состоит из следующих компонентов:

1. Взаимодействие участников педагогического процесса — это согласованная деятельность педагога, воспитанников и родителей по достижению совместных задач и, конечно же, результатов.

2. Развивающая предметно-пространственная среда — это составная часть образовательной среды. Она представлена образовательным оборудованием, материалами, мебелью, инвентарем, играми, игрушками и др.

3. Содержание дошкольного образования — это система знаний, умений и навыков, мировоззренческих и нравственно-эстетических идей, а также элементов социального, познавательного и творческого опыта.

Все компоненты образовательной среды дошкольного учреждения взаимосвязаны и взаимообусловлены.

4.1 Психолого-педагогические условия

В МДОУ «Детский сад № 42» выдвигаются следующие требования к психолого-педагогическим условиям:

- уважение взрослых к человеческому достоинству детей, формирование и поддержка их положительной самооценки;
- поддержка взрослыми доброжелательного отношения детей друг к другу и взаимодействия детей друг с другом в разных видах деятельности;
- поддержка инициативы и самостоятельности детей в специфических для них видах деятельности;
- защита детей от всех форм физического и психического насилия;
- поддержка родителей (законных представителей) в воспитании детей, охране и укреплении их здоровья.

В своем дошкольном учреждении мы стараемся создать образовательную среду, которая будет стимулирующей, самостоятельно-практической, демократической, инклюзивной.

К образовательной среде предъявляем определенные требования:

- качественность;
- развивающий характер;
- комфортность.

Развивающая среда является не только условием жизнедеятельности ребенка, но и выступает потенциальным средством воздействия на формирование и развитие личности.

Требования к созданию комфортной среды:

Организовывая образовательную среду, мы придерживаемся следующих требований:

- обеспечение гибкого комплексного зонирования, как важнейшего условия развития активности, самостоятельности, реализации творческих способностей ребенка с учетом индивидуальных потребностей;
- стабильность-динамичность среды – реализуется при таком разделении общего игрового пространства, когда выделяется, пространство с одной стороны, с постоянными габаритами и элементами его оборудования и, с другой стороны, с мобильными (трансформирующимися) элементами и переменными габаритами;
- эмоциогенность среды – реализуется созданием в дошкольной организации интерьера, соответствующего эстетическим вкусам и формирующий эмоционально-положительный настрой детей;
- учет половой дифференциации – достигается организацией среды с учетом специфических особенностей развития девочек и мальчиков;
- благоприятный психологический климат (спокойная, доброжелательная атмосфера, учет индивидуальных особенностей ребенка, профессиональный уровень взрослых);
- безопасность предметно-пространственной среды для жизни и здоровья ребенка (соответствие детской мебели, игрового и дидактического материала возрастным, санитарно-гигиеническим требованиям);
- организация работы с детьми на основе учета принципа «открытости - закрытости» (чередование деятельности детей в разных пространственных измерениях).

4.2 Оценка учебно-методического и библиотечно- информационного обеспечения

В МДОУ библиотека является составной частью методической службы. Библиотечный фонд располагается в методическом кабинете, кабинетах специалистов, группах детского сада. Библиотечный фонд представлен методической литературой по всем образовательным областям основной общеобразовательной программы, детской художественной литературой. В каждой возрастной группе имеется банк необходимых учебно-методических пособий рекомендованных для планирования воспитательно-образовательной работы в соответствии с обязательной частью ООП.

Оборудование и оснащение методического кабинета достаточно для реализации образовательных программ. В методическом кабинете созданы условия для возможности организации совместной деятельности педагогов.

Информационное обеспечение МДОУ включает информационно-телекоммуникационное оборудование, программное обеспечение — позволяет работать с текстовыми редакторами, Интернет-ресурсами, фото-, видеоматериалами, графическими редакторами.

Вывод: В МДОУ учебно-методическое и информационное обеспечение достаточное для организации образовательной деятельности и эффективной реализации образовательных программ.

Перспективы: Приобрести телевизионные экраны для всех групп и специалистов, установить Wi-Fi. на территории учреждения, Приобрести учебно-методический материал для обеспечения кабинета логопеда и кабинета психолога

4.3 Кадровое обеспечение

Информация по кадровому обеспечению

Детский сад укомплектован кадрами на 100%.

Штатная численность педагогических работников составляет 13 человек

Педагогический коллектив состоит из 13 человек, из них:

Заведующий – 1;

Старший воспитатель – 1;

Воспитатели – 10 чел.;

Музыкальный руководитель – 1 чел.;

Педагог-психолог – 1 чел.

Учитель -логопед -1 чел

Укомплектованность:

- общая – 100%;

- штатная – 100%;

- наличие совместителей – 2 чел

Образовательный уровень педагогических работников ДОУ:

Высшее образование – 8 чел. (58%)

Среднее профессиональное – 6 чел. (42%)

Уровень квалификации педагогических работников ДОУ:

Соответствие – 1 чел (7%)

I кв. категория – 10чел.(71%)

Высшая категория – 3 чел (22 %)

Вывод: Основу коллектива составляют педагоги с первой квалификационной категорией.

Возрастные показатели педагогов и специалистов, участников образовательного процесса

| Учебный год | Возраст до 30 лет – | Возраст от 30 лет до 50 лет | Возраст старше 50 лет |
|-------------|---------------------|-----------------------------|-----------------------|
| 2017 | 2 | 5 | 5 |
| 2018 | 4 | 5 | 4 |
| 2019 | 2 | 6 | 5 |
| 2020 | 1 | 5 | 7 |
| 2021 | 2 | 3 | 8 |
| 2022 | 1 | 6 | 7 |

Показатели педагогов и специалистов по стажу педагогической деятельности

| Учебный год | Пед.стаж до 10 лет (кол-во) | Пед.стаж от 10 лет до 20 лет (кол-во) | Пед.стаж выше 20 лет (кол-во) |
|-------------|-----------------------------|---------------------------------------|-------------------------------|
| 2017 | 5 | 2 | 5 |
| 2018 | 6 | 2 | 5 |
| 2019 | 6 | 2 | 5 |
| 2020 | 4 | 4 | 5 |
| 2021 | 2 | 3 | 8 |
| 2022 | 2 | 4 | 8 |

Вывод: Основу коллектива составляют педагоги среднего и старшего возраста. Педагогический стаж педагогов выше 20 лет составляет – 46%,

Участие педагогов МДОУ № 42 в различных педагогических мероприятиях, конкурсах

| уровни года | МДОУ №42 | Муниципальный | Региональный | Всероссийский | Международный |
|-------------|----------|---------------|--------------|---------------|---------------|
| 2019 | 11 | 46 | - | 1 | 1 |
| 2020 | 70 | 67 | 46 | 23 | 1 |
| 2021 | 12 | 4 | - | 4 | 1 |
| 2022 | 3 | - | - | 6 | 6 |

Трансляция передового педагогического опыта педагогами МДОУ № 42

| уровни года | МДОУ №42 | Муниципальный | Региональный | Всероссийский | Международный |
|-------------|----------|---------------|--------------|---------------|---------------|
| 2019 | 10 | - | - | 1 | 1 |
| 2020 | 53 | 46 | 53 | 8 | 1 |
| 2021 | 10 | - | - | 2 | 2 |
| 2022 | - | - | 6 | 6 | 6 |

Вывод: необходимо педагогам постоянно самосовершенствоваться и участвовать в мероприятиях города, на стажировочных площадках МЦОКО

4.4 Качество методической работы

Методическая работа в ДОУ занимает особое место в системе управления современным дошкольным образовательным учреждением и направлена на выполнение конкретных задач. Основой эффективной

методической деятельности является методическая активность педагога. Постоянная связь содержания методической работы с ходом и результатом деятельности педагогов обеспечивает непрерывный процесс совершенствования их профессионального мастерства. Цель методической работы - способствовать повышению профессиональной компетентности педагогов, а, следовательно, созданию условий для качественной работы с детьми дошкольного возраста в соответствии с ФГОС ДО.

Используемые формы методической работы в ДОУ:

- Педагогические советы
- Семинары-практикумы
- Консультации
- Самообразование
- Мастер класс
- Конкурсное движение

Высшей формой методической работы является Педагогический совет. В МДОУ «Детский сад №42» регулярно проводятся педагогические советы, которые включают теоретический материал (доклады, сообщения), аналитический материал (анализ контроля, итоги педагогической диагностики), рефлексивные тренинги для педагогов (мастер классы, методические рекомендации).

За 2022 год были проведены педагогические советы по годовому плану учреждения

В 2022 году педагоги представили опыт работы на официальном сайте образовательного учреждения, на личных сайтах и блогах социальной сети работников дошкольного образования, в мессенджерах и в родительских чатах, участвовали в различных профессиональных конкурсах, где имеют достижения.

Вывод: проводимая методическая работа способствует повышению профессиональной компетентности педагогов, создаёт условия для качественной работы с детьми дошкольного возраста в соответствии с ФГОС ДО.

4.5. Сохранение и укрепление здоровья детей

Здоровьесберегающая направленность воспитательно-образовательного процесса обеспечивает формирование физической культуры детей и определяет общую направленность процессов реализации и освоения Программы ДОУ. Одно из основных направлений физкультурно-оздоровительной работы нашего ДОУ - это создание оптимальных условий для целесообразной двигательной активности детей, формирование у них необходимых двигательных умений и навыков, а также воспитание положительного отношения и потребности к физическим упражнениям.

Для всех возрастных групп разработан режим дня с учётом возрастных особенностей детей и специфики сезона (на тёплый и холодный период года).

Для детей раннего возраста впервые посещающих ДООУ-специальный адаптационный режим.

Для занятий с детьми в спортивном зале имеется необходимое оборудование. В группах имеются спортивные уголки. При организации физкультурных занятий воспитатели реализует индивидуальный подход к детям, следят за самочувствием каждого ребенка, стремятся пробудить у детей интерес к занятиям, используют игровые образы. В течение года в детском саду систематически проводятся:

- утренняя гимнастика в зале и на улице,
- непосредственно образовательная деятельность,
- физкультминутки;
- воздушные и солнечные ванны,
- спортивные праздники, развлечения.
- спортивные игры, праздники, развлечения, спортивные праздники
- индивидуальная работа с детьми.
- прогулки;
- подвижные игры на свежем воздухе;
- гимнастика пробуждения после дневного сна;
- самостоятельная двигательная деятельность детей.

Создание представлений о здоровом образе жизни

Основная идея – здоровый образ жизни не формируется с помощью отдельных мероприятий. Каждая минута пребывания ребёнка в д/саду должна способствовать решению этой задачи, которая осуществляется по следующим направлениям:

- привитие стойких культурно-гигиенических навыков;
- обучение уходу за своим телом, навыкам оказания элементарной помощи;
- формирование элементарных представлений об окружающей среде;
- формирование привычки ежедневных физкультурных упражнений;
- развитие представлений о строении собственного тела, назначении органов;
- формирование представлений о том, что полезно, и что вредно для организма;
- выработка у ребёнка осознанного отношения к своему здоровью, умение определить свои состояния и ощущения;
- обучение детей правилам дорожного движения, поведению на улицах и дорогах;
- вести систематическую работу по ОБЖ, выработки знаний и умений действовать в опасных жизненных ситуациях.

Динамика распределения детей по группам здоровья

| Учебный год | Кол – во детей | I группа здоровья | II группа здоровья | III группа здоровья | IV группа здоровья |
|-------------|----------------|-------------------|--------------------|---------------------|--------------------|
| 2017 | 122 | 17 чел – 14% | 102 чел – 83% | 3 чел – 2% | - |
| 2018 | 140 | 12 чел- 9% | 122 чел- 87 % | 6 чел- 4% | - |
| 2019 | 92 | 22 чел – 19 % | 63 чел – 53 % | 7 чел – 7 % | - |
| 2020 | 107 | 17 чел – 16 % | 85 чел – 80% | 5 чел – 4 % | - |
| 2021 | 111 | 17 чел – 20% | 87 чел- 80% | 7 чел – 11% | - |
| 2022 | 113 | 11 чел- 10 % | 98 чел- 87% | 4 чел – 4% | - |

Вывод: в работе дошкольного образовательного учреждения большое внимание уделяется охране и укреплению здоровья детей. Систематически ведется работа с семьями воспитанников по формированию у детей потребности к здоровому образу жизни.

Прспективы :

Недостаток современного стандартного оборудования, Оборудование, с которым или на котором дети могут играть на открытых площадках, индивидуально или группой, по своему усмотрению и правилам.

Износ асфальтобетонного покрытия на открытой спортивной площадке не соответствует требованиям (ГОСТ Р ЕН 1177-2006* Покрытия игровой площадки ударопоглощающие. Требования безопасности и методы испытаний).

Необходима организация современной спортивной площадки на территории детского сада

4.6 Организация питания

В дошкольном учреждении осуществляется 5-и разовое питание в соответствии с «Примерным десятидневным цикличным меню» для организации питания детей от 1г. 6м. до 3-х лет и от 3-х до 7-ми лет в дошкольном образовательном учреждении, реализующим образовательную программу дошкольного образования, с 12-ти часовым пребыванием детей

Питание в ДОО полноценное разнообразное по составу продуктов и полностью удовлетворяет физиологические потребности растущего организма в основных пищевых веществах и энергии. Контроль за организацией питания осуществляет администрация ДОО.

На каждое блюдо заведена технологическая карта. В меню не допускается повторение одних и тех же блюд или кулинарных изделий.

Ежедневно в меню включены: молоко, мясо, картофель, овощи, фрукты, соки, хлеб, крупы, сливочное и растительное масло, сахар, соль. Остальные продукты (кисло – молочные, творог, рыба, сыр, яйцо и др.) 2-3 раза в неделю.

Подсчёт энергетической ценности полученного рациона питания и содержания в нём основных пищевых веществ (белков, жиров и углеводов) проводится ежемесячно.

Пищевые продукты хранятся в соответствии с условиями хранения и сроками годности, установленными предприятием-изготовителем в соответствии с нормативно-технической документацией. Складские помещения для хранения продуктов оборудованы приборами для измерения температуры воздуха, холодильное оборудование – контрольными термометрами.

Приготовление пищи производится с соблюдением санитарно – гигиенических требований и норм

Анкетирование «Оценка питания в детском саду родителями воспитанников»

| | Критерии | Результат |
|---|---|--|
| 1 | Удовлетворяет ли вас система организации питания в МДОУ | 100% |
| 2 | Как ребенок оценивает качество питания в МДОУ | 100% |
| 3 | Какие блюда из меню нравятся вашему ребенку | Родители разных групп перечисляют почти все блюда 10 дневного меню |
| 4 | Считаете ли вы меню полноценным и разнообразным | 100% |
| 5 | Наедается ли ваш ребенок | 100% |
| 6 | Размещена ли информация о меню в открытом доступе | 100% |
| 7 | Источник получения информации о меню в МДОУ | В родительском чате от воспитателя – 70% В приемной группы – 5 % В ВК - 25 % |
| 8 | Ваши предложения по улучшению питания детей в МДОУ | Все нравится - 96 % Больше фруктов и овощей - 4 % |

Оснащение пищеблока

| № п/ п | Наименование оборудования | Количество (шт.) |
|--------------|---|---------------------|
| 1 | Плита электрическая, одна с жаровочным шкафом | 3 |
| 2 | Мясорубка электрическая | 2 |
| 4 | Холодильник | 3 |
| 6 | Стол разделочный | 2 |
| 7 | Водонагреватель | 1 |

| | | |
|----|--------------------------|---|
| 8 | Стеллаж | 3 |
| 9 | Весы рычажные настольные | 2 |
| 10 | Овощерезка электрическая | 1 |
| 12 | Протирачная машина | 1 |
| | Ванна | 1 |

Вывод: Пищеблок дошкольного образовательного учреждения обеспечен едиными нормативными документами, технологическим оборудованием, санитарными нормами и правилами СанПиН 2.3/2.4.3590-20 «Санитарно-эпидемиологические требования к организации общественного питания населения».

Прием пищи осуществляется в каждой возрастной группе и организован с учетом требований СанПиНа и возраста детей. Столы и стулья промаркированы и соответствуют росту детей. Важным моментом в правильной организации питания является правильная сервировка, она способствует повышению аппетита у детей, формирует знания навыков столового этикета.

В каждой возрастной группе в приёмной имеется «Меню», оформлен стенд по организации питания в детском саду, еженедельно вывешиваются рекомендации по питанию родителям на выходные дни.

Выдача готовой продукции с пищеблока производится только после снятия пробы заведующим с отметкой вкусовых качеств, готовности блюд в бракеражном журнале. Ежедневно отбирается суточная проба готовой продукции в полном объеме и сохраняется в специальном холодильнике в течение 48 часов. Суточная проба отбирается с целью микробиологического исследования при неблагоприятной эпидемиологической ситуации.

Ежемесячно проводится анализ питания по натуральным нормам, подсчитывается калорийность. Калорийность блюд за 2022 год в среднем в группах раннего возраста составила –1528кКал, в дошкольных группах – 1916кКал.

Анализ питания по натуральным нормам за 2022год

| Наименование продукта | Выполнение нормы % | Наименование продукта | Выполнение нормы % |
|-----------------------|--------------------|---------------------------|--------------------|
| Хлеб ржаной | 100% | Хлеб пшеничный | 100% |
| Мука пшеничная | 100% | Фрукты | 100% |
| Крупа бобовые | 100% | Фрукты сухие | 100% |
| Макаронные | 100% | Масло сливочное | 100% |
| Картофель | 100% | Масло растительное | 100% |
| Овощи, зелень | 100% | Яйцо | 100% |
| Молоко | 100% | Творог | 100% |
| Мясо | 100% | Птица | 100% |
| Рыба | 100% | Сметана | 100% |
| Сыр | 100% | Соки фруктовые овощные | 100% |

Вывод: Дети в ДОУ обеспечены полноценным сбалансированным питанием. Правильно организованное питание в значительной мере гарантирует нормальный рост и развитие детского организма и создает

оптимальное условие для умственного развития ребенка.

4.7 Обеспечение безопасности учреждения.

В МДОУ созданы условия по организации безопасности образовательного процесса. В соответствии с Федеральным Законом от 17.07.1999 г. № 181-ФЗ «Об основах пожарной безопасности в Российской Федерации», нормативно-правовыми актами в учреждении проделана определенная работа по обеспечению безопасности жизнедеятельности работников, воспитанников во время воспитательно-образовательного процесса.

Безопасность охраны объекта обеспечивает Управление Федеральной службы войск Национальной Гвардии Российской Федерации по Саратовской области с помощью тревожной сигнализации (КТС), персонал ДОУ (сторожа в ночное время и выходные дни), вахтер (дневное время).

Для обеспечения пожарной безопасности детей здание детского сада оборудовано автоматической охранно-пожарной сигнализацией и системой оповещения и управления эвакуацией людей при пожаре. Пожарная безопасность обеспечена системой автоматической сигнализации и радиосистемой передачи извещений «Стрелец-Мониторинг». В ДОУ имеются первичные средства пожаротушения, четыре раза в год проводятся учебные тренировки-эвакуации с участием воспитанников и работников ДОУ. На каждом этаже есть планы эвакуации.

Заключены договора на проведение эксплуатационно-технического обслуживания оборудования и мониторинга пожарной обстановки и контроля за работоспособностью средств пожарной автоматики, на услуги по техническому обслуживанию системы автоматической пожарной сигнализации.

Приказом руководителя на начало учебного года назначаются ответственные за организацию работы по охране труда, противопожарной безопасности, электробезопасности, правилам дорожного движения. Проводятся мероприятия по ОБЖ, игры по охране здоровья и безопасности, направленные на воспитание у детей сознательного отношения к своему здоровью и жизни.

Разработаны инструкции по охране труда.

Своевременно организовано обучение и проверка знаний требований охраны труда вновь поступивших работников учреждения.

Организовано обучение работающих и воспитанников в учреждении мерам обеспечения пожарной безопасности. Составлены планы работы с детьми по обеспечению безопасности, по предупреждению дорожно-транспортному травматизму

Своевременно проводятся инструктажи по охране труда и пожарной безопасности с работниками с обязательной регистрацией в журнале инструктажа по охране труда на рабочем месте.

Разрабатываются мероприятия по предупреждению травматизма, дорожно-транспортных происшествий, несчастных случаев, происходящих на улице, воде, спортивных мероприятиях и т.д.

Имеется Паспорт Дорожной безопасности.

Организованы информационные стенды.

Вывод: в дошкольном образовательном учреждении созданы условия, обеспечивающие охрану жизни и здоровья детей и персонала.

Перспективы : Замена камер видеонаблюдения, установка дополнительных камер, приобретение металлодетектора,

5 . Внутренняя система оценки качества образования

Нормативно-правовой основой функционирования внутренней системы оценки качества дошкольного образования являются:

- Федеральный закон от 29 декабря 2012 г. №273-ФЗ «Об образовании в РФ» (п.13 ч.3 статья 28, 44);
- Положение о системе внутренней оценки качества образования (ВСОКО) МДОУ «Детский сад №42»;
- Программа организации внутренней системы оценки качества образования (ВСОКО) в муниципальном дошкольном образовательном учреждении «Детский сад № 42».

Внутренняя система оценки качества образования представляет собой деятельность по информационному обеспечению управления ДОУ, основанную на систематическом анализе качества реализации образовательной деятельности, его ресурсного обеспечения и его результатов. Оценка качества образования - определение с помощью диагностических и оценочных процедур степени соответствия ресурсного обеспечения, образовательной деятельности, образовательных результатов нормативным требованиям, социальным и личностным ожиданиям. Целевая направленность ВСОКО:

- систематическое отслеживание и анализ состояния системы образования в ДОУ для принятия обоснованных и своевременных управленческих решений, направленных на повышение качества образовательной деятельности и образовательного результата;
- максимальное устранение эффекта неполноты и неточности информации о качестве образования, как на этапе планирования образовательных результатов, так и на этапе оценки эффективности образовательной деятельности по достижению соответствующего качества образования.

Источники, используемые для оценки качества образования:

- образовательная статистика;
- мониторинговые исследования;
- социологические опросы;
- отчеты работников ДОУ;

В нашем дошкольном учреждении функционирует отработанная система контроля, которая представлена в данных таблицах. Работа по контролю различных объектов и условий ведется ежедневно, 1 раз в неделю, 1 раз в месяц,, 1 раз в квартал .Контроль проводят заведующий, заместитель заведующего по АХЧ, старший воспитатель, педагог-психолог .Итоги контроля фиксируются в журналах, справках для дальнейшего устранения замечаний ,и проведения повторного контроля

| № | Контролируемый объект |
|--|--|
| 1. Помещение ДОУ, связанные с пребыванием детей | |
| 1.1 | Выбор размеров и расположения предметов мебели и оборудования, маркировка столов и стульев |
| 1.2 | Контроль уровня освещенности |
| 1.3 | Температурный режим в помещениях |
| 1.4 | Постельное белье, предметы ухода за ребенком |
| 1.5 | Санитарное содержание помещений |
| 2. Территория ДОУ | |
| 2.1 | Дворовая территория |
| 2.2 | Игровые участки |
| 3. Организация учебно-воспитательного процесса | |
| 3.1 | Занятия с детьми совместная деятельность с детьми |
| 4. Организация питания | |
| 4.1 | Рацион питания |
| 4.2 | Режим питания |
| 4.3 | Технология производства пищи |
| 4.4 | Столовая посуда |
| 4.5 | Бракиражный журнал |
| 4.6 | Санитарно-противоэпидемический режим |
| 4.7 | Персонал связанный с питанием детей |
| 4.8 | Санитарное состояние пищеблока |
| 5. Персонал | |
| 5.1 | Все работники ДОУ |
| 5.2 | Педагоги и обслуживающий персонал |
| 6. Оздоровительная работа | |
| 6.1 | Планирование и анализ |
| 6.2 | Педагоги и обслуживающий персонал |

Анализ показателей качества образовательного процесса

| № | Форма работы | Сроки | Ответственные |
|---|--|----------|-------------------------------|
| 1 | Диагностика на начало учебного года усвоения | сентябрь | Воспитатели Ст.воспитатель |

| | | | |
|---|---|--------|-------------------------------|
| | программного материала | | |
| 2 | Диагностика промежуточная усвоения программного материала | январь | Воспитатели Ст.воспитатель |
| 3 | Диагностика итоговая усвоения программного материала | апрель | Воспитатели Ст.воспитатель |

Диагностика физической подготовленности дошкольников

| № | Форма работы | Сроки | Ответственные |
|---|---|---------|-------------------------------|
| 1 | Диагностика на начало учебного года усвоения программного материала | октябрь | Воспитатели Ст.воспитатель |
| 3 | Диагностика итоговая усвоения программного материала | апрель | Воспитатели Ст.воспитатель |

Анализ состояния системы образования

МДОУ «Детский сад №42» за 2022 год

Оценка качества основной образовательной программы дошкольного образования

Основная образовательная программа разработанная дошкольной образовательной организацией самостоятельно, соответствуют требованиям ФГОС ДО, с учетом возрастных и индивидуальных особенностей детей, образовательных потребностей и интересов воспитанников и их родителей (законных представителей).

Показатели внутренней оценки качества психолого-педагогических условий реализации ООП

Для реализации основной образовательной программы дошкольного образования создаются психолого-педагогические условия: взаимодействие сотрудников с детьми и родителями воспитанников; учет возможностей для социально-личностного развития ребенка в процессе организации различных видов детской деятельности;

Показатели внутренней оценки качества организации развивающей предметно-пространственной среды.

Организация развивающей предметно - пространственной среды обеспечивает реализацию образовательных программ дошкольного образования. Развивающая предметно -пространственная среда частично соответствует требованиям ФГОС ДО, обеспечивает условия для эмоционального благополучия детей по всем направлениям развития.

Показатели внутренней оценки кадровых условий реализации.

Кадровые условия соответствуют реализации образовательных программ дошкольного образования. Квалификация педагогических работников и учебно - вспомогательного персонала соответствует требованиям, установленным в Едином квалификационном справочнике должностей.

Показатели внутренней оценки материально-технического обеспечения

Материально - техническое обеспечение соответствует реализации образовательных программ дошкольного образования: средств обучения и воспитания соответствуют возрастным и индивидуальным особенностям развития детей, развивающая предметно - пространственная среда ~~что~~ соответствует требованиям ФГОС дошкольного образования, достаточное обеспечение учебно-методическими комплектами, соответствие материально-технических условий требованиям пожарной безопасности и требованиям СанПин.

Показатели внутренней оценки финансового обеспечения

Финансирование реализации образовательных программ дошкольного образования осуществляется не в полном объеме.

Контроль в МДОУ «Детский сад» №42 » осуществляется систематично, на основании Положения о внутреннем контроле, заведующим, заместителем по административно-хозяйственной части, старшим воспитателем

Результаты контроля оформлены аналитическими справками. По итогам контроля заведующий принимал управленческие решения: издавал приказы, распоряжения и иные решения; итоги контроля обсуждались коллегиальным органом - Педагогическим советом.

По выполнению рекомендаций данных в ходе проверки педагогами были предоставлены письменные отчеты.

Ежегодно в конце учебного года проводится анкетирование педагогов с целью выявления образовательных потребностей, профессиональных затруднений, результаты которых используются для проектирования последующей методической работы с кадрами.

Вывод: в дошкольном образовательном учреждении ведется система контроля, отслеживание и анализ состояния системы образования и принятие обоснованных и своевременных управленческих решений, направленных на повышение качества образовательной деятельности

6. Оценка деятельности ДОУ родителями воспитанников

В Учреждении родители являются полноправными участниками образовательного процесса. Сегодня родители оказывают помощь ребенку в самоопределении и самореализации, что особенно важно для детей дошкольного возраста. Неотъемлемой является иморальная поддержка родителями ребенка и педагогов. Родители являются активными участниками образовательного процесса в

дошкольном образовательном учреждении.

В учреждении используются разнообразные формы работы с родителями:

Формы работы с родителями

| |
|---|
| Родительские собрания |
| Беседы |
| Консультации |
| Информационно-стендовый материал |
| Выставки |
| Организация совместных досугов педагогов, детей и родителей |
| Посещение семьи на дому |
| Конкурсы совместного творчества родителей и детей |
| Субботники по благоустройству территории |

С целью изучения степени удовлетворенности родителей качеством образовательных услуг в ДОУ ежегодно проводится анкетирование родителей (законных представителей) об удовлетворенности работой ДОУ.

В 2022 году в анкетировании участвовало 80 человек (взято, как 100%) родителей воспитанников образовательного учреждения.

В результате:

- полностью удовлетворены – 76 человек (100%);
- не удовлетворены – 1;
- затрудняюсь ответить – 3.

Выводы: Анализ полученных данных позволяет сделать вывод о достаточно высоком уровне удовлетворенности родителей качеством образования, психологическом комфорте и условиями для разностороннего развития детей.

Перспективы:

- продолжить работу по привлечению родителей к совместным мероприятиям, посещению открытых дней в ДОУ, участию в совместных образовательных проектах, городских и всероссийских конкурсах среди детей дошкольников с целью демонстрации и обогащения педагогического опыта родителей организации детских видов деятельности в условиях семьи и ДОУ, презентации их развивающего эффекта.

- проектировать взаимодействие с семьями дошкольников, используя разнообразные формы работы с родителями, нетрадиционные формы информирования о жизни группы (выпуск газеты, почта одного дня, памятки и

т.п.), с учетом социального заказа.

Выводы по итогам самообследования.

Анализ деятельности дошкольного образовательного учреждения за 2022 год показал, что учреждение имеет стабильный уровень функционирования:

- нормативно-правовая база приведена в соответствие;
- положительные результаты освоения детьми образовательных программ дошкольного образования;

Образовательная организация функционирует стабильно. Педагогический коллектив на основе анализа и структурирования возникающих проблем умеет выстроить перспективы развития в соответствии с уровнем требований современного этапа развития общества.

Образовательная организация предоставляет доступное качественное образование, воспитание и развитие в безопасных, комфортных условиях, адаптированных к возможностям каждого ребенка.

Перспективы и планы развития

- Обеспечение деятельности всех направлений сопровождения развития ребенка на уровне отдельных служб
- Организация современной спортивной площадки на территории детского сада, покупка уличных тренажеров для детей
- Необходимо открыть в нашем учреждении логопедический пункт.
- Внедрение инновационных технологий в педагогическую деятельность гарантируют дошкольнику успешность в дальнейшей жизни, их использование выводит современное образование на качественно новый уровень.
- Приобрести телевизионные экраны для всех групп и специалистов, установить Wi-Fi. на территории учреждения, приобретение ноутбуков в группы
- повышение мотивации педагогов для активного внедрения инновационных технологий и участия в конкурсном движении:
- активное участие педагогов в методической службе на уровне ДООУ, муниципальном уровне: работа в составе рабочих -творческих групп
- развитие восприимчивости педагогов к новшествам через тренинги, дискуссионные площадки, творческие игры, мастер-классы, повышение уровня новаторства и творческой активности воспитателей в коллективе;
- прохождение педагогами обучения и переобучения, курсов повышения квалификации по вопросам инклюзивного образования детей с ОВЗ,
- предметную среду всех помещений оптимально оборудовать, выдержать меру «необходимого и достаточного» для каждого вида деятельности, представить собой «поисковое поле» для ребенка, стимулирующее процесс его развития и саморазвития, социализации и коррекции.

- продолжить замену старой мебели на новую современную (шкафчики, кровати детские стульчики)
- провести работы ,необходимые для приведения МДОУ «Детский сад № 42» в соответствие с требованиями законодательства РФ об обеспечении условий их доступности для инвалидов
- провести замену канализационной трубы на территории МДОУ, ремонт туалетной комнаты в группе №2.
- Замена ограждений на крыше

Цель дошкольного учреждения как образовательной системы - создать условия для гармоничного развития, воспитания и обучения ребенка на уровне его индивидуальных возможностей, обеспечить целенаправленную социализацию личности.

Повышение доступности и вариативности качественного образования, внедрение современных образовательных и воспитательных технологий, повышение уровня развития воспитанников и результатов внешних экспертных оценок.

Планомерная и систематичная работа всего персонала дошкольного учреждения позволяет добиться качественных результатов в воспитательно-образовательной работе .

Приложение 1

Показатели деятельности дошкольной образовательной организации, подлежащей самообследованию (утв. приказом Министерства образования и науки РФ от 10 декабря 2013 г. N 1324)

| № п/п | Показатели | Единица измерения |
|-----------|--|-------------------------------|
| 1. | Образовательная деятельность | |
| 1.1 | Общая численность воспитанников, осваивающих образовательную программу дошкольного образования, в том числе: | 113 человек |
| 1.1.1 | В режиме полного дня (8-12 часов) | 12 часов (с 07.00 - до 19.00) |
| 1.1.2 | В режиме кратковременного пребывания (3-5 часов) | нет |
| 1.1.3 | В семейной дошкольной группе | нет |
| 1.1.4 | В форме семейного образования с психолого-педагогическим сопровождением на базе дошкольной образовательной | нет |

| | | |
|-------|---|---------------------|
| | организации | |
| 1.2 | Общая численность воспитанников в возрасте до 3 лет | 20 человек |
| 1.3 | Общая численность воспитанников в возрасте от 3 до 8 лет | 93 человек |
| 1.4 | Численность/удельный вес численности воспитанников в общей численности воспитанников, получающих услуги присмотра и ухода: | 113 человек 100% |
| 1.4.1 | В режиме полного дня (8-12 часов) | 113 человек 100% |
| 1.4.2 | В режиме продленного дня (12-14 часов) | нет |
| 1.4.3 | В режиме круглосуточного пребывания | нет |
| 1.5 | Численность/удельный вес численности воспитанников с ограниченными возможностями здоровья в общей численности воспитанников, получающих услуги: | нет |
| 1.5.1 | По коррекции недостатков в физическом и (или) психическом развитии | нет |
| 1.5.2 | По освоению образовательной программы дошкольного образования | нет |
| 1.5.3 | По присмотру и уходу | нет |
| 1.6 | Средний показатель пропущенных дней при посещении дошкольной образовательной организации по болезни на одного воспитанника | 19 дней |
| 1.7 | Общая численность педагогических работников, в том числе: | 14 человек |
| 1.7.1 | Численность/удельный вес численности педагогических работников, имеющих высшее образование | 6 человек / 46 % |
| 1.7.2 | Численность/удельный вес | 6 человек / |

| | | |
|-------|---|------------------|
| | численности педагогических работников, имеющих высшее образование педагогической направленности (профиля) | 46% |
| 1.7.3 | Численность/удельный вес численности педагогических работников, имеющих среднее профессиональное образование | нет |
| 1.7.4 | Численность/удельный вес численности педагогических работников, имеющих среднее профессиональное образование педагогической направленности (профиля) | 7 человек / 54 % |
| 1.8 | Численность/удельный вес численности педагогических работников, которым по результатам аттестации присвоена квалификационная категория, в общей численности педагогических работников, в том числе: | 13 человек / 92% |
| 1.8.1 | Высшая | 3 чел 22 /%. |
| 1.8.2 | Первая | 11 чел/ 78 % |
| 1.9 | Численность/удельный вес численности педагогических работников в общей численности педагогических работников, педагогический стаж работы которых составляет: | человек/% |
| 1.9.1 | До 5 лет | 1 человека / 7% |
| 1.9.2 | Свыше 30 лет | 4 человек / 29% |
| 1.10 | Численность/удельный вес численности педагогических работников в общей численности педагогических работников в возрасте до 30 лет | 1 человека / 7% |
| 1.11 | Численность/удельный вес численности педагогических работников в общей численности педагогических работников в возрасте от 55 лет | 4 человека / 29% |
| 1.12 | Численность/удельный вес численности педагогических и | 10-чел – 66% |

Прошито, пронумеровано
и скреплено печатью на

32

(*Инициалы*) Листах

серебря

Заб. Дир. Лопухинский

